



ŠANCE | KVALITA | OTEVŘENOST | LIDSKOST | DŮVĚRA | ATMOSFÉRA

## ŠKOLNÍ VZDĚLÁVACÍ PROGRAM PRO ZÁKLADNÍ VZDĚLÁVÁNÍ



Základní škola a mateřská škola Albrechtice nad Orlicí

Škola:	Základní škola a mateřská škola Albrechtice nad Orlicí	Číslo jednací: ZŠ – Kr – 67/2017	<b>A8/A10</b>
Vypracovala:	Mgr. Světluše Kratěnová a kolektiv		
Datum	30. 8. 2017	Platnost od 1.9. 2017	

### Změny ve ŠVP

Číslo změny:	Datum změny:	Strana:	Účinnost od:	Změnu provedl:	Poznámka:

## Obsah

1. Identifikační údaje
2. Charakteristika školy
3. Charakteristika ŠVP
4. Zabezpečení výuky žáků s přiznanými podpůrnými opatřeními
5. Učební plán
6. Začlenění průřezových témat
7. Hodnocení žáků a autoevaluace školy
8. Učební osnovy
9. Standardy

Přílohy :

Příloha č. 1 ...Hodnotící řád

Příloha č. 2... Autoevaluace školy

# 1. Identifikační údaje

název ŠVP:

**ŠKOLNÍ VZDĚLÁVACÍ PROGRAM PRO ZÁKLADNÍ VZDĚLÁVÁNÍ**

Motivační název: 

- předkladatel:
  - Základní škola a mateřská škola Albrechtice nad Orlicí
  - RED - IZO 650 031 253
  - IČO 750 17 105
  - adresa školy – 1. Máje 48, 517 22 Albrechtice nad Orlicí
  - jméno ředitele - Mgr. Světluše Kratěnová
  - kontakty
  - - email [zs.ace@o2active.cz](mailto:zs.ace@o2active.cz)
  - - telefon: ZŠ 494 371 694, ŠV a ŠD 494 372 564
- zřizovatel:
  - název zřizovatele – Obec Albrechtice nad Orlicí
  - adresa – Na Výsluní 275, 517 22 Albrechtice nad Orlicí
  - kontakty
  - - email [albrechtice@wo.cz](mailto:albrechtice@wo.cz)
  - - telefon 494 371 033
- platnost dokumentu od: tento dokument nahrazuje dosud platný ŠVP pro základní vzdělávání (platný od 1. 9. 2016), platnost tohoto dokumentu je od 1. 9. 2017

Světluše Kratěnová ředitelka školy

Projednáno radou školy dne: 1. 9. 2017

## 2. Charakteristika školy

Naše škola je venkovskou málotřídní školou. Je integrovaným zařízením – jejími součástmi jsou základní škola, mateřská škola, školní družina a školní jídelna - výdejna. Mateřská škola má vypracovaný svůj ŠVP. Základní škola poskytuje základní vzdělání v prostředí připomínajícím velkou rodinu, ve které spolu její členové překonávají problémy a starosti, ale i prožívají radosti a úspěchy. Jako rodina si zároveň připomínáme i naše kořeny, dodržujeme tradice našeho národa.

Směřujeme k naplnění kompetencí stanovených rámcovým vzdělávacím programem pro základní vzdělávání. Kompetence představují soubory znalostí, dovedností, návyků a postojů, které jsou využitelné v učení i v životě a umožňují žákům efektivně a odpovídajícím způsobem jednat v různých situacích.

Spádovou školou pro 2. stupeň je Základní škola Týniště nad Orlicí, děti ale odcházejí i do školy v Borohrádku, Hradci Králové.

### Areál školy, materiální vybavení

Celý školní areál tvoří školní dvůr se dvěma budovami a školním hřištěm. Budova základní školy byla slavnostně otevřena už v roce 1880. Postupně prošla několika přestavbami až do dnešní podoby.

Je v ní 5 prostorných učeben, z nichž je jedna v současné době využívána jako třída MŠ, čtyři jako třídy ZŠ. Jedna je vybavena počítači, další počítač je dole v bezbariérové učebně. Ve všech učebnách máme interaktivní tabule. Je zajištěn stálý přístup k internetu. Ve třídách a hale jsou odpočinkové a hrací kouty. Všechny třídy jsou vybaveny výškově nastavitelným nábytkem. Ve škole jsou dvě prostorné haly, hala v přízemí slouží ke společným zahájením školního roku, výstavám apod. Hala v 1. poschodí je vybavena tak, aby v ní žáci mohli trávit přestávky a abychom se v ní mohli všichni setkávat při různých příležitostech. Škola má k dispozici i učebnu vybavenou základním TV nářadím. Je využívána i v podvečerních hodinách – kroužky, cvičení žen. Škola má zrekonstruované hygienické zařízení. Přízemí školy je bezbariérové.

Školní družina se nachází ve druhé budově společně se školní výdejnou a druhou třídou MŠ.

Pro rekreaci o velkých přestávkách, ale i pro odpolední volný čas dětí slouží nově vybudované **dětské hřiště**.

K pěstování rostlin je využíván **školní pozemek**.

Ve škole je zajištěn pitný režim i distribuce dotovaného školního mléka a ovoce do škol. Oběd je dětem podáván ve školní výdejně.

### Pedagogičtí pracovníci

V základní škole pracují zpravidla 4 pedagogičtí pracovníci. Je dbáno na to, aby pedagogičtí pracovníci splňovali kvalifikační předpoklady, všichni se pravidelně účastní různých forem dalšího vzdělávání. Pokud je to potřeba, pracuje na škole asistent pedagoga. Většina vyučujících ovládá AJ.

Ve škole je školní poradenské pracoviště, kde jeden pedagog má na starosti prevenci rizikových jevů a šikany, další se věnuje dětem se speciálními vzdělávacími potřebami a dětem nadaným. Věnujeme se i ekologické výchově. Ve školní družině je jedna vychovatelka ŠD.

Pedagogové školy se scházejí na pravidelných týdenních poradách, pedagogických radách, spolupracují na školních akcích a projektech, žáky vedou k samostatnosti, k demokracii a zodpovědnosti, k otevřené komunikaci.

### Mezinárodní spolupráce

Škola nespolupracuje přímo se žádnou partnerskou školou v zahraničí.

### Žáci školy, spolupráce školy s rodiči, veřejností, partnery a jinými institucemi

Školu navštěvuje kolem 50 dětí. Jedná se převážně o děti z Albrechtic n. O., naši školu však navštěvují i děti z okolních obcí. Máme dobré zkušenosti s prací se žáky se speciálními vzdělávacími potřebami. Spolupracujeme s PPP Rychnov nad Kněžnou, SPC Náchod a SPC Hradec Králové.

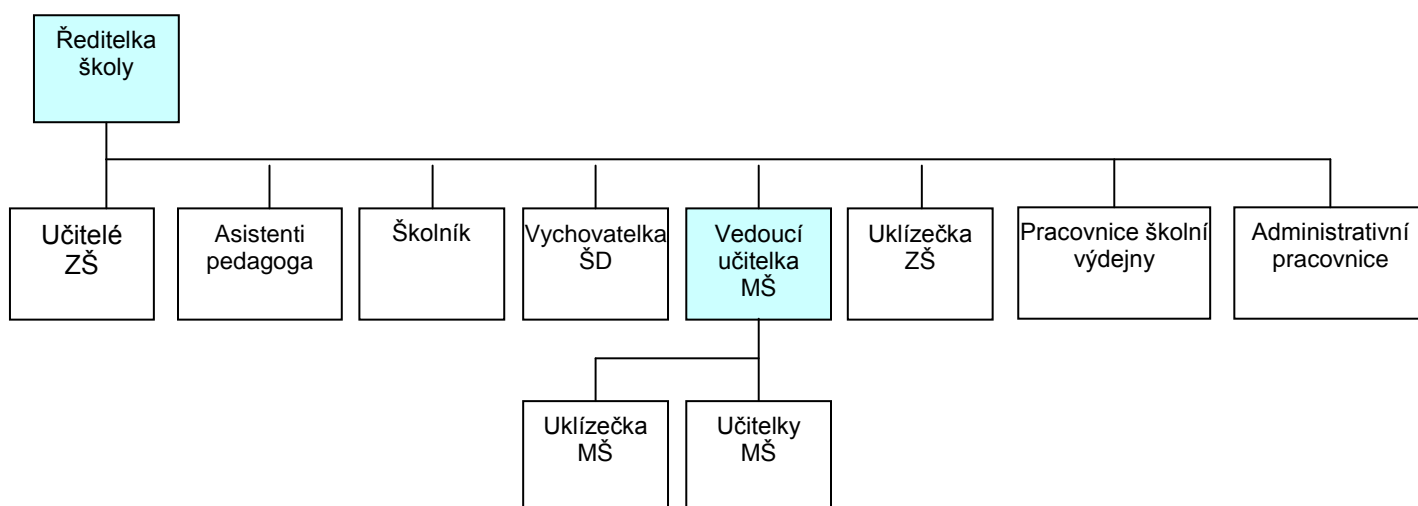
Zákonní zástupci dětí se mohou kdykoli domluvit na individuální konzultaci o prospěchu a chování žáků. Přednost dáváme právě individuálním konzultacím – od 3. ročníku vyzýváme k přítomnosti na konzultacích i žáka samotného. Velký prostor dáváme sebehodnocení žáků, žáky vedeme k tomu, aby se podíleli na stanovování pravidel školy. O činnosti školy se rodiče a veřejnost mohou informovat i prostřednictvím místního zpravodaje, kde má škola vyhrazenou svoji část.

Zákonní zástupci žáků i veřejnost se mohou účastnit řady našich akcí – Masopustu, vynášení Zimy, dílny ke Dni matek, Dne dětí, každoročního vánočního pořadu nebo dalších projektů.

Za velice důležitou považujeme i spolupráci s různými organizacemi v místě i okolí (místními knihovnami Albrechtice nad Orlicí i Týniště nad Orlicí, místními hasiči, DDM Sluníčko, ZUŠ Týniště nad Orlicí, Policií ČR, Městskou policií Týniště nad Orlicí) a se spádovou školou v Týništi n. O.

Dětem se snažíme nabízet kroužky – zpravidla pěvecký kroužek, dramatický, dopravní, umožňujeme činnost dalších kroužků podle zájmu.

### Organizační schéma Základní školy a mateřské školy Albrechtice nad Orlicí



## 3. Charakteristika ŠVP

Název vzdělávacího programu: ŠKOLNÍ VZDĚLÁVACÍ PROGRAM PRO ZÁKLADNÍ VZDĚLÁVÁNÍ

Motivační název: 

### Šance, kvalita, otevřenost, lidskost, důvěra, atmosféra

#### Š – šance

– každé dítě na naší škole dostává šanci využít své předpoklady a být úspěšný podle svých možností. Snažíme se vytipovat, v čem dítě vyniká a v tom ho podporovat – umožnit účast v soutěžích, dát možnost se prezentovat mezi kamarády i na veřejnosti.

#### K – kvalita

– chceme, aby výuka ve škole byla kvalitní, měli by ji tedy zajišťovat pedagogové s odpovídajícím vzděláním, vybíráme kvalitní učební materiály a pomůcky. Kvalita výuky je sledována nejenom v rámci školy, ale je prováděno i srovnání s ostatními školami (Kalibro) nebo testování ČŠI. Všichni pedagogičtí pracovníci se musí neustále dále vzdělávat – účastnit se seminářů DVPP v souladu s potřebami školy, využívat dnů určených k samostudiu, získávat nové informace z odborné literatury či internetu, předávat si ve škole navzájem získané poznatky a zkušenosti.

#### O – otevřenost

– škola je samozřejmě otevřená všem žákům – i žákům s přiznanými podpůrnými opatřeními, ale i rodičům a všem, kteří mají zájem na prosperitě školy. Jsme otevření i vůči novým postupům a metodám práce, pedagogičtí pracovníci musí sledovat odborný tisk, dále se vzdělávat a nové poznatky, které jsou v souladu s naším vzdělávacím programem, uvádět do praxe. Jsme otevření i vůči návrhům dětí, vedeme děti k tomu, aby se otevřeně vyjadřovaly a uměly formulovat svá přání a požadavky, aby si školní život i samy organizovaly.

#### L - lidskost

– považujeme ji za základ naší práce. Učitel by měl být pro dítě člověk, se kterým si může popovídat, který mu umí něco předat, umí mu poradit, chápe jeho zvláštnosti. Velký důraz klademe na to, aby i mezi dětmi navzájem panovaly dobré mezilidské vztahy a aby se chovaly slušně a ohleduplně i k ostatním lidem.

#### D – důvěra

– usilujeme o budování důvěry mezi žákem a zaměstnanci školy a mezi rodiči a zaměstnanci školy. Každý zaměstnanec školy musí umět dítěti podat pomocnou ruku, musí projevovat zájem o dítě, reagovat na jeho potřeby. Nikdo nesmí zneužívat informace, které mu byly sděleny.

#### A – atmosféra

– vše, co bylo uvedeno u předchozích hesel má vytvářet dobrou, pozitivní a přátelskou atmosféru ve škole. Všichni musí mít pocit svobody, ale zároveň si musí být vědomi toho, že svoboda jednotlivce končí tam, kde začíná omezovat někoho druhého, že musí existovat pravidla, která si společně určíme a také je společně bez rozdílu budeme dodržovat.

**Motto: Jsme součástí tohoto světa, poznávejme ho, připravujme se na život v něm i na to, abychom ho jednou uměli měnit...**

## Školní vzdělávací program ŠKOLDA

- vychází z Rámcového vzdělávacího programu pro základní vzdělávání a ve shodě s ním zdůrazňuje aspekty vzdělávání, které jsou určující pro plnohodnotný život v moderní multikulturní společnosti. RVP byl rozpracován všemi pedagogickými pracovníky školy tak, aby respektoval záměry a konkrétní podmínky naší školy a akceptoval názory a přání rodičů i potřeby žáků. Je to dokument, který bude na základě praktických zkušeností dále dotvářen, upravován, vylepšován.

Čerpáme i z tradic české činné školy, využíváme i pozitivní zkušenosti ze vzdělávacího programu Základní škola.

### Náš školní vzdělávací program

- zdůrazňuje činnostní ráz vyučování a pozitivní hodnocení
- používá takové činnosti, které na základě pozorování a hovoru o pozorovaném vedou žáky k objevování poznatků a vztahů, k řešení problémů
- předkládá možnosti mezipředmětových vztahů
- řadí poznatky do systému, dbá na návaznost učiva a jeho propojování
- zdůrazňuje orientaci na osobnost žáka, přirozeně vede k diferenciaci ve vyučování
- vede žáky k samostatnému projevu, k získání nových vědomostí vlastní činností
- zdůrazňuje komunikaci a spolupráci mezi žáky
- vede k projektovému a skupinovému vyučování
- umožňuje žákům využívat při učení své zkušenosti a praktické situace ze života mimo školu
- pokládá za základní vědomosti ty, kterých se dá prakticky využívat, které jsou potřebné k dalšímu vzdělávání, dbá na jejich zvládnutí všemi žáky
- podporuje ty postupy a formy práce, které umožňují žákům maximálně využívat vlastních zkušeností, užívat zdravý rozum
- vyžaduje provádění jednoduchých demonstrací a pokusů, které umožňují žákům přijímat učivo více smysly, rozumět mu, zvládnout probíranou látku jako základ k dalšímu učení
- předpokládá přirozený rozvoj ekologického citění žáků
- umožňuje realizaci diferencované a individualizované výuky pro všechny žáky, tj. jak pro žáky se speciálními vzdělávacími potřebami, tak pro žáky nadané a žáky s hlubším zájmem o některou oblast
- směřuje k poznávání zdraví jako významné životní hodnoty
- vzdělávání je založeno na poznávání, respektování a rozvíjení individuálních potřeb, možností a zájmů každého žáka.

### Hlavními záměry našeho školního vzdělávacího programu jsou:

- výchova kulturního člověka, kterému záleží na kvalitě jeho života, který si dokáže nalézt uplatnění v životě
- výchova člověka komunikativního a tvořivého, schopného spolupráce
- výchova ekologicky myslícího člověka
- výchova člověka odpovědného, chápajícího hodnotu zdraví a aktivně usilujícího o jeho upevnování a ochranu
- výchova člověka zvědavého, sebezdokonalujícího se, rozumně a citlivě reagujícího v konkrétních praktických životních situacích
- výchova člověka hledajícího, svobodně jednajícího, s touhou dále se vzdělávat a zlepšovat kvalitu svého života

Školní vzdělávací program je koncipován tak, aby na úrovni školy ( dále ročníků, předmětů ) vytvářel co nejlepší předpoklady pro postupné osvojování klíčových kompetencí, které stanovuje rámcový vzdělávací program pro základní vzdělávání a které tvoří jeho základní strategii. V etapě základního vzdělávání jsou za **klíčové považovány tyto kompetence** :

1. Kompetence k učení ( mj. efektivní vlastní učení se, práce s informacemi, samostatné pozorování, experimentování atd. )

2. Kompetence k řešení problémů ( rozpozná problém, plánuje způsob řešení, kriticky myslí, využívá vědomosti pro různé varianty řešení atd. )
3. Kompetence komunikativní ( formuluje a vyjadřuje své myšlenky, naslouchá druhým, využívá informační a komunikační prostředky atd. )
4. Kompetence sociální a interpersonální ( spolupracuje v týmu, je ohleduplný k jiným, přispívá k diskusi v menším i větším kolektivu atd. )
5. Kompetence občanské ( respektuje přesvědčení druhých, chápe základní demokratické principy společnosti, rozhoduje se zodpovědně, jedná ekologicky atd. )
6. Kompetence pracovní ( používá bezpečně a účinně materiály, nástroje a vybavení, přistupuje zodpovědně k výsledkům pracovní činnosti atd. )

Pozn. : Úplné vymezení klíčových kompetencí uvádí rámcový vzdělávací program.

### **Výchovné a vzdělávací strategie:**

(společné postupy na úrovni školy, uplatňované ve výuce i mimo výuku, jimiž škola cíleně utváří a rozvíjí klíčové kompetence)

#### **Kompetence k učení:**

Nabízíme různé zdroje informací a tím vedeme žáka k vyhledávání a třídění informací z různých zdrojů (encyklopedie, knihy a časopisy, internet...).

Výklad učiva musí být jasný, stručný, srozumitelný a tím vedeme žáka k užívání obecně platných termínů, znaků a symbolů, vedeme žáky k uvádění věcí do souvislostí.

Na začátku vyučovací jednotky vždy uvedeme nebo se žáky vyvodíme cíl, na konci hodiny společně zhodnotíme jeho dosažení.

Do výuky zařazujeme problémové vyučování, experiment, pozorování.

Využíváme sebekontrolu a sebehodnocení žáků – žáci mohou sledovat svůj pokrok v učení.

Zadávat žákům samostatné práce vyžadující aplikaci teoretických poznatků.

Zadávat žákům referáty – žáci si musí časově rozvrhnout vlastní práci, získat podklady, je jim dán dostatečný prostor k prezentaci.

Zařazujeme projektové vyučování.

#### **Kompetence k řešení problémů:**

Nabízíme praktické problémové úkoly, objasňujeme nebo vedeme žáky k hledání více druhů řešení .

Společně se žáky vytváříme pravidla a kritéria hodnocení a tím umožňujeme žákovi sledovat vlastní pokrok při zdolávání problémů.

Vedeme děti k vlastní volbě pořadí vypracování úkolů.

Ve škole i při mimoškolních akcích průběžně sledujeme , jak žáci řešení problémů prakticky zvládají, vedeme je k sebehodnocení a vzájemnému hodnocení, vyzdvihujeme dobré příklady.

Nabízíme žákům k řešení úkoly, které vyžadují propojení znalostí z více vyučovacích předmětů a oblastí lidské činnosti.

#### **Kompetence komunikativní:**

Nabízíme různé texty a záznamy, audio i videotechniku a tím umožňujeme žákovi porozumět různým typům textů a záznamů i obrazového materiálu.



Poskytujeme žákovi informační a komunikační prostředky a technologie a tím vedeme žáky k efektivnímu využívání těchto prostředků pro kvalitní a účinnou komunikaci s okolním světem.

Nabízíme projekty. Klademe důraz na týmovou práci a kooperativní vyučování.

Vedeme žáky k prezentaci svých výsledků před spolužáky ve třídě, ve škole, před rodiči, veřejností. Umožňujeme žákům denně prezentovat své názory při ranních tzv. Našich chvilkách.

Uplatňujeme ve výuce brainstorming, hraní rolí v modelových situacích...

Vyžadujeme od žáků uplatňování dovednosti komunikace při akcích školy – Den dětí, Velikonoční výstava, besedy, zápis...

Vyžadujeme od žáků informace a hodnocení akcí na společných tzv. Zahájeních.

Organizujeme setkání s bývalými žáky 5. ročníku

Žáci 4. a 5. ročníku se zapojují do Rady zpravodaje – navrhují, jaké články by se měly objevit ve školní části místního zpravodaje, sami články sestavují, hodnotí, oslovují dospělé s prosbou o příspěvek.

### **Kompetence sociální a personální:**

Umožňujeme žákům podílet se na vytváření pravidel práce v týmu a tím se žák učí spolupracovat ve skupině a respektovat daná pravidla.

Umožňujeme žákům podílet se na vytváření pravidel chování ve škole, na školním hřišti, na výletě, při školním fotbalovém turnaji... Vyžadujeme od žáků zodpovědnost za jejich plné dodržování.

V rámci spolupráce s různými věkovými skupinami organizujeme společné akce- menší děti, žáci školy, veřejnost.

Spolupracujeme s Domovem důchodců.

Žákům zadáváme diferenciované úkoly, aby i slabší žáci mohli vyniknout a být platnou součástí kolektivu.

Poskytujeme žákům prostor pro skupinovou práci a kooperativní učení a tím učme žáky podílet se na příjemné atmosféře v týmu. Učitel je žákům rádcem a tím vede žáka k tomu, že žák umí v případě potřeby poskytnout pomoc nebo o ni požádat.

### **Kompetence občanské:**

Žáci si vytvářejí pravidla chování ve třídách, jsou vedeni k jejich zodpovědnému dodržování. Žáci se podílejí na vytváření školních pravidel, pravidel školního hřiště, pravidel chování na školním výletě, na školních akcích, jsou vedeni k dodržování těchto pravidel a k vyhodnocování jejich dodržování.

Využíváme pozitivní motivace – chválíme žáky za příkladné chování a za to, že dokázali upozornit spolužáka na jeho špatné chování.

Při ranních tzv. Našich chvilkách (komunitních kruzích) je žákům poskytována možnost, případně jsou vybízeni k tomu, aby projevili své postoje, pocity, nálady v různých situacích, aby upozornili na psychické nebo fyzické násilí, se kterým se setkávají.

Ve výuce je používána metoda hraní rolí pro přiblížení různých situací a jejich řešení.

Ve společné četbě zařazujeme knihu, ve které žáci poznávají život zdravotně postiženého člověka a reakce ostatních dětí, žáci mají prostor k tomu, vyjádřit své pocity a postoje k vzniklým situacím.

Ve škole umožňujeme integraci zdravotně postižených a chápeme ji jako nejpřirozenější způsob výchovy.

Na konkrétních modelových příkladech demonstrujeme pozitivní a negativní projevy chování lidí.

Spolupracujeme se starostou obce, žáci se za ním vydávají na obecní úřad, pořádáme s ním besedu.

Se žáky navštěvujeme všechna důležitá místa v obci a podnikatele, seznamujeme je s historií, významnými osobnostmi i současným životem obce, vedeme je ke sdělení vlastních prožitků, nápadů.

Vedeme děti k zapojení se do různých soutěží.

Připravujeme vystoupení pro seniory a pro veřejnost.

Škola pořádá vánoční pořad a oslavu Dne dětí pro veřejnost.

Při oslavě Dne dětí – Děti dětem připravují starší děti akce pro menší děti a zapojujeme se do sbírky.

Ke Dni Země připravujeme každoročně projekty, při kterých děti upozorňují i na problémy ve svém okolí, provádíme i úklid.

Ve spolupráci s rodiči pořádáme sběr papíru.

Při výročí osvobození a vzniku republiky se žáky pokládáme kytici k pomníku obětem 1. a 2. světové války.

Děti učíme poskytovat účinnou pomoc dle svých možností.

#### **Kompetence pracovní:**

Poskytujeme žákům různé pomůcky a vedeme žáky k jejich používání a neničení.

Vedeme žáky k vytváření pomůcek do výuky, k prezentaci vlastní práce.

Umožňujeme dětem vystavovat výsledky své práce.

Vedeme žáky k práci na školním pozemku, umožňujeme jim předvést ostatním své úspěchy.

Vyžadujeme od žáků zhodnocení vlastní práce i práce spolužáků a návrhy na zlepšení.

Umožňujeme žákům spolupodílet se na organizování akcí mimo vyučování.

Zapojujeme žáky do přípravy školních projektů.

Nabídkou zájmových útvarů a dílen podněcujeme u žáků smysluplné využití volného času.

## 4. Zabezpečení výuky žáků s přiznanými podpůrnými opatřeními

### Zabezpečení výuky žáků se speciálními vzdělávacími potřebami

Žákovi, u kterého budeme pozorovat obtíže ve vzdělávání, bude sestaven **Plán pedagogické podpory (PLPP)**. PLPP sestavuje třídní učitel nebo učitel konkrétního vyučovacího předmětu za pomoci kontaktního poradenského pracovníka školy. PLPP má písemnou podobu. Před jeho zpracováním budou probíhat rozhovory s jednotlivými vyučujícími, s cílem stanovení např. metod práce se žákem, způsobů kontroly osvojení znalostí a dovedností. Kontaktní poradenský pracovník školy stanoví termín přípravy PLPP a organizuje společné schůzky s rodiči, pedagogy, vedením školy i žákem samotným. Tato podpůrná opatření 1. stupně budou směřovat k naplňování speciálních vzdělávacích potřeb žáka. Nejpozději do 3 měsíců bude plán pedagogické podpory vyhodnocen. Pokud se opatření budou jevit jako nedostatečná, doporučíme vyšetření ve školském poradenském zařízení. Na základě doporučení školského poradenského zařízení pak bude plán pedagogické podpory upraven (opatření 2. – 5. stupně) a také, pokud to školské poradenské zařízení doporučí, bude vypracován **individuální vzdělávací plán (IVP)**. Podmínkou poskytování podpůrného opatření 2. – 5. stupně je vždy předchozí písemný informovaný souhlas zákonného zástupce žáka. IVP sestavuje třídní učitel nebo učitel konkrétního vyučovacího předmětu za pomoci poradenského pracovníka školy. O IVP žádá vždy zákonný zástupce, IVP má písemnou podobu.

Pokud by byl v rámci podpůrných opatření žákovi školským poradenským zařízením doporučen předmět speciálně pedagogické péče- vyučovací předmět, budou organizační zajištění, časová dotace a vzdělávací obsah tohoto předmětu upřesněny v aktuální příloze tohoto ŠVP, případně v IVP (pokud bude ŠPZ doporučen).

Pokud by byl v rámci podpůrných opatření žákovi školským poradenským zařízením doporučen předmět speciálně pedagogické péče- intervence, která má přispět ke zlepšení aktuálních obtíží žáka, zejména k rozvoji grafomotorických dovedností, podpoře specifických poruch učení, bude žákovi bezprostředně tato intervence pravidelně poskytována.

Při sestavování IVP vycházíme z obsahu IVP stanoveného v § 3 vyhlášky č. 27/2016 Sb. Práce na sestavování IVP jsou zahájeny okamžitě po obdržení doporučení školského poradenského zařízení. IVP je sestaven nejpozději do jednoho měsíce od obdržení doporučení školského poradenského zařízení. Součástí IVP je termín vyhodnocení naplňování IVP a může též obsahovat i termín průběžného hodnocení.

IVP je podpůrné opatření, které umožňuje i úpravu očekávaných výstupů.

To umožňuje u žáků s přiznanými podpůrnými opatřeními, za podmínek stanovených školským zákonem a vyhláškou č. 27/2016 Sb., upravovat očekávané výstupy vzdělávání, případně je možné přizpůsobit i výběr učiva.

V IVP žáků s přiznanými podpůrnými opatřeními lze v souvislosti s touto náhradou části nebo celého vzdělávacího obsahu vzdělávacích oborů, změnit minimální časové dotace vzdělávacích oblastí (oborů) stanovené v kapitole 7 RVP ZV.“

Pro žáky s jiným než mentálním postižením uvedené v § 16 odst. 9 školského zákona je možné ve školním vzdělávacím programu upravit očekávané výstupy nebo nahradit vzdělávací obsah, jehož realizaci objektivně neumožňuje jejich znevýhodnění, jiným vzdělávacím obsahem, pokud to vyžadují speciální vzdělávací potřeby žáků, a to pouze tehdy, pokud to vyplývá z doporučení školského poradenského zařízení.

V případě podpůrného opatření (spočívajícího v úpravě očekávaných výstupů) pro žáky s LMP od třetího stupně podpory, bude pro tvorbu IVP využívána minimální doporučená úroveň pro úpravy očekávaných výstupů. Minimální doporučená úroveň, která je stanovena v RVP ZV pro 3., 5. ročník, bude na základě Doporučení školského poradenského zařízení rozpracována pro konkrétní ročník v IVP žáka s přiznaným podpůrným opatřením. Postup tvorby, realizace a vyhodnocování IVP je stejný jako v případě IVP ostatních žáků. IVP může být během roku upravován podle potřeb žáka. Při tvorbě IVP bude využíváno metodické podpory školského poradenského zařízení a metodická podpora na Metodickém portále RVP.CZ.

Jako podpůrná opatření pro žáky se speciálními vzdělávacími potřebami jsou v naší škole využívána podle Doporučení školského poradenského zařízení a přiznaného stupně podpory zejména:

a) v oblasti metod výuky:

- respektování odlišných stylů učení jednotlivých žáků
- metody a formy práce, které umožní častější kontrolu a poskytování zpětné vazby žákovi
- důraz na logickou provázanost a smysluplnost vzdělávacího obsahu
- respektování pracovního tempa žáků a poskytování dostatečného času k zvládnutí úkolů

b) v oblasti organizace výuky:

- střídání forem a činností během výuky
- využívání skupinové výuky
- v případě doporučení může být pro žáka vložena do vyučovací hodiny krátká přestávka nebo být zvolena kratší vyučovací hodina)

c) na základě doporučení školského poradenského zařízení je žákovi s podpůrnými opatřeními 2. – 5. stupně poskytován předmět speciálně pedagogické péče (vyučovací předmět, nebo intervence – viz výše)

**Zodpovědné osoby** a jejich role v systému péče o žáky se speciálními vzdělávacími potřebami

**Školní poradenské pracoviště** naší školy je tvořeno kontaktním poradenským pracovníkem školy, který zároveň koordinuje jeho činnost, ředitelkou školy a třídními učiteli, případně asistentem pedagoga a školním metodikem prevence.

**Kontaktní poradenský pracovník školy** je pedagogickým pracovníkem, který je pověřen spoluprací se školským poradenským zařízením.

**Pravidla pro zapojení dalších subjektů** do systému vzdělávání žáků se speciálními vzdělávacími potřebami

Při vzdělávání žáků s podpůrnými opatřeními spolupracujeme především s PPP Rychnov nad Kněžnou, SPC v Hradci Králové. Pedagogové naší školy se vzdělávají v této problematice v rámci DVPP.

## **Zabezpečení vzdělávání žáků nadaných a mimořádně nadaných**

Individuální vzdělávací plán mimořádně nadaného žáka sestavuje třídní učitel ve spolupráci s učiteli vyučovacích předmětů, ve kterých se projevuje mimořádné nadání žáka, s poradenským pracovníkem školy a školským poradenským zařízením. IVP mimořádně nadaného žáka má písemnou podobu a při jeho sestavování spolupracuje třídní učitel s rodiči mimořádně nadaného žáka. Při sestavování IVP vycházíme z obsahu IVP stanoveného v § 28 vyhlášky č. 27/2016 Sb. Práce na sestavní IVP jsou zahájeny okamžitě po obdržení doporučení školského poradenského zařízení. IVP je sestaven nejpozději do jednoho měsíce od obdržení doporučení školského poradenského zařízení. Součástí IVP je termín vyhodnocení naplňování IVP a může též obsahovat i termín průběžného hodnocení IVP, je-li to účelné. IVP může být zpracován i pro kratší období než je školní rok. IVP může být doplňován a upravován v průběhu školního roku.

**Kontaktní poradenský pracovník školy** zajistí písemný informovaný souhlas zákonného zástupce žáka, bez kterého nemůže být IVP prováděn.

**Specifikace provádění podpůrných opatření** a úprav vzdělávacího procesu nadaných a mimořádně nadaných žáků jakými jsou například:

- předčasný nástup dítěte ke školní docházce
- účast žáka na výuce jednoho nebo více vyučovacích předmětů ve vyšších ročnících školy
- občasné (dočasné) vytváření skupin pro vybrané předměty
- obohacování vzdělávacího obsahu
- zadávání specifických úkolů, projektů
- příprava a účast na soutěžích

**Zodpovědné osoby** a jejich role v systému péče o nadané a mimořádně nadané žáky

**Školní poradenské pracoviště** naší školy je tvořeno kontaktním poradenským pracovníkem školy, který zároveň koordinuje jeho činnost, školním metodikem prevence, ředitelkou školy a třídními učiteli.

**Kontaktní poradenský pracovník školy** je pedagogickým pracovníkem, který je pověřen spoluprací se školským poradenským zařízením.

**Pravidla pro zapojení dalších subjektů** do systému péče o nadané a mimořádně nadané žáky školy  
Při vzdělávání nadaných či mimořádně nadaných žáků naše škola spolupracuje s firmou DATABOX Liberec. Pedagogové naší školy se vzdělávají v této problematice v rámci DVPP.

## 5. Učební plán

Základní vzdělávání žáků se realizuje v průběhu povinné devítileté školní docházky – naše škola zajišťuje pouze 5 let, tedy 1. a 2. období vzdělávacího a výchovného procesu.

**1.období – 1. - 3. ročník;**

**2.období – 4.- 5. ročník;**

Každé vzdělávací období má své specifické cíle a stanovené očekávané výstupy, které jsou na naší škole závazné pro 2. období.

*Pokud povaha zdravotního postižení objektivně neumožňuje naplnění některých očekávaných výstupů z RVP ZV, je možné ve ŠVP nahradit příslušné očekávané výstupy takovými, které lépe vyhovují vzdělávacím možnostem žáků se zdravotním postižením.*

*V souladu s vyhláškou č. 27/2016 Sb., o vzdělávání žáků se speciálními vzdělávacími potřebami a žáků nadaných, se výstupy minimální doporučené úrovně využijí v případě podpůrných opatření od třetího stupně pouze u žáků s lehkým mentálním postižením. Výstupy, upravené v IVP žáků s lehkým mentálním postižením na základě minimální doporučené úrovně v rámci podpůrných opatření, jsou na vyšší úrovni než očekávané výstupy stanovené v RVP ZŠS.*

Návrh učebního plánu pro 1. – 5. ročník základního vzdělávání vychází z členění RVP ZV do základních oblastí. Vzdělávací oblasti člení na vyučovací předměty a navrhuje pro ně časovou dotaci.

## Učební plán pro 1. – 5. r. základního vzdělávání ZŠ Albrechtice n. O.

Vzdělávací oblast	Vyučovací předmět	ročník					Mini- mální časová dotace	Dispo- nibilní hodiny
		1.	2.	3.	4.	5.		
jazyk a jazykové komunikace	český jazyk	8 6+2	9 7+2	8 7+1	8 6+2	7	33	+7
	cizí jazyk - AJ	1 0+1	1 0+1	3	3	3	9	+2
matematika a její aplikace	matematika	4	5 4+1	5 4+1	5 4+1	5 4+1	20	+4
Informační a komunikační technologie	informatika	-	-	-	-	1	1	
člověk a jeho svět	prvouka	2	2	3 2+1	-	-	12	+3
	přírodověda	-	-	-	2	1		
	vlastivěda	-	-	-	2 1+1	2,5 2+0,5		
	zdraví člověka	-	-	-	-	0,5		
umění a kultura	hudební výchova	1	1	1	1	1	12	
	výtvarná výchova	1	1	1	2	2		
člověk a zdraví	tělesná výchova	2	2	2	2	2	10	
člověk a svět práce	pracovní činnosti	1	1	1	1	1	5	
týdenní hodinová dotace a disponibilní hodiny		17+3	18+4	21+3	22+4	24+2	102	+16
celkový týdenní počet hod. - maximum týdně		20	22	24	26	26	118	

- \*zdraví člověka je vyučováno 1 vyučovací hodinu v 1. pololetí 5. ročníku
- \*\* ve druhém pololetí je vyučována 1 vyučovací hodina vlastivědy – Evropa

### Poznámky k učebnímu plánu

Je dodržena závazná minimální časová dotace (tučně vtištěné hodiny u jednotlivých předmětů). Prostřednictvím disponibilních hodin je tato časová dotace navýšena o 14 hodin.

Disponibilní hodiny:

V 1. ročníku 2 hodiny českého jazyka, a 1 hodinu AJ, ve 2. ročníku 2 hodiny českého jazyka a 1 hodinu AJ a 1 hodina matematiky, ve 3. ročníku 1 hodina českého jazyka, 1 hodina matematiky a 1 hodina prvouky (projekt Poznáváme naši obec) ve 4. ročníku 2 hodiny českého jazyka, 1 hodina matematiky a 1 hodina vlastivědy, v 5. ročníku 1 hodina matematiky, 1 hodina zdraví člověka v 1. pololetí., a 1 hodina vlastivědy ve 2. pololetí.

Je dodržena i celková týdenní hodinová dotace, která je RVP ZV stanovena:

- pro 1. – 2. ročník maximálně 22 hodin
- pro 3. – 5. ročník maximálně 26 hodin

Je dodržena celková časová dotace 118 hodin týdně (včetně disponibilních), která je pro 1. – 5. ročník závazná.

- \*zdraví člověka je vyučováno 1 vyučovací hodinu v 1. pololetí 5. ročníku
- \*\* ve druhém pololetí je vyučována 1 vyučovací hodina vlastivědy – Evropa

### **Cílová a obsahová specifikace jednotlivých vyučovacích předmětů**

Vzdělávací program realizuje požadavky na základní vzdělávání prostřednictvím formulovaných vzdělávacích oblastí a vytváří pro školní praxi dílčí celky – **vyučovací předměty**.

### **Oblast:**

#### **1. Jazyk a jazyková komunikace**

### **Předmět:**

#### **Český jazyk**

vyučovací předmět je zařazen povinně do všech ročníků.

#### **Anglický jazyk**

předmět je zařazen povinně od 1. do 5. ročníku. V 1. a 2. ročníku se jedná o 1 hodinu týdně, od 3. do 5. ročníku 3 hodiny týdně. (Přednostně musí být žákům nabídnuta výuka anglického jazyka; pokud žák (jeho zákonný zástupce) zvolí jiný cizí jazyk než anglický, musí škola prokazatelně upozornit zákonného zástupce žáka na skutečnost, že ve vzdělávacím systému nemusí být zajištěna návaznost ve vzdělávání zvoleného cizího jazyka při přechodu žáka na jinou základní nebo střední školu.)

#### **2. Matematika a její aplikace**

#### **Matematika**

předmět je povinně zařazen do všech ročníků

#### **3. Informační a komunikační technologie**

učivo v 1. – 4. ročníku je realizováno jako součást jiných vyučovacích předmětů; v 5. ročníku je zařazován jako samostatný vyučovací předmět **Informatika**, je též propojován s obsahem jiných vyučovacích předmětů.

#### **4. Člověk a jeho svět**

realizuje se v 1. – 3. ročníku ve vyučovacím předmětu **Prvouka**, ve 4. ročníku v předmětech **Přírodověda**, **Vlastivěda** a v 5. ročníku v předmětech **Přírodověda**, **Vlastivěda** a **Zdraví člověka** tedy ve všech ročnících 1. stupně základního vzdělávání. Vzdělávací obsah tohoto oboru je také částečně naplňován v kurzu dopravní výchovy pro žáky 4. ročníku.

#### **5. Umění a kultura**

realizuje se v samostatných vyučovacích předmětech **Hudební výchova** a **Výtvarná**



**výchova**, které jsou zařazeny ve všech ročnících.

## 6. Člověk a zdraví

**Tělesná výchova** je zařazena do všech ročníků, její týdenní časová dotace nesmí klesnout pod 2 vyučovací hodiny;

**Základní výuka plavání se realizuje ve 2. a 3. ročníku – 2x20 hodin.**

## 7. Člověk a svět práce

učivo vzdělávací oblasti se realizuje ve všech ročnících jako samostatný předmět **Pracovní činnosti**.

## Poznámky

### Zvonění

*Na naší škole se nezvoní. Začátek a konec vyučovací hodiny určuje vždy učitel, který dodržuje čas hodin i přestávek. Ten je stanovený, děti mají přehled vyvěšený v obou halách. Děti jsou od prvního ročníku vedeny k dodržování stanoveného rozpisu a k tomu, že hodina končí, až když řekne učitel a začíná tím, že učitel stojí před lavicemi. V každé třídě i v halách jsou hodiny, aby si děti mohly hlídat čas. V prvním až třetím ročníku učitel děti upozorňuje, že se blíží konec přestávky, starší děti si hlídají čas samostatně, pokud učitel neurčí nějakou změnu.*

## 6. Začlenění průřezových témat

### Průřezová témata

- **Osobnostní a sociální výchova OSV**
- **Výchova demokratického občana VDO**
- **Výchova k myšlení v evropských a globálních souvislostech VMEGS**
- **Multikulturní výchova MKV**
- **Environmentální výchova EV**
- **Mediální výchova MV**

**Průřezová témata** jsou zpracována do jednotlivých vzdělávacích oblastí jednotlivých předmětů. Jejich aplikací dochází k propojování jednotlivých celků a předmětů, čímž by mělo docházet k vyšší komplexnosti ve vzdělávání žáků.

Další formou zpracování průřezových témat je jejich začleňování do **pondělních zahájení** – pravidelných setkávání všech žáků a pedagogických pracovníků školy, **ranních tzv. našich chviliek** – ranních posezení s dětmi, při kterých reagujeme na události ve škole, významné události v obci, republice, případně i světě, společně čteme, vyprávíme a do **projektů**. K plnění průřezových témat pomáhá i **systém služeb**.

### Školní projekty

**Den Země**

**Bezpečná cesta**

**Bohatství na dosah – léčivé rostliny**

**Zahrada**

**Podzimní projekty: (Dýňové slavnosti, Žijí s námi, Martinské slavnosti, Létáme, Staročeské posvícení)**

**Děti dětem**

**Tradice**

**Poznáváme naši vlast – školní výlet nejen o zábavě**

### Služby

Ve třídách funguje systém služeb (pořádková, šatna, květiny, obědy) – I touto formou jsou naplňována průřezová témata – osobnostní a sociální výchova, výchova demokratického občana, multikulturní a vytvářeny KK- k řešení problému, komunikativní, sociální a personální, občanská, pracovní.

V nižších ročnících děti vykonávají službu s pomocí učitele – učí se plnit vzorně svoji povinnost, ve 3. - 5- ročníku plní děti službu samostatně. V 5. ročníku je zavedena navíc služba na mléko a služba pokladník. Učitelé i spolužáci plnění služby vyhodnocují a udělují pochvaly- pochvala za dobře vykonávanou službu, pochvala za vzorně vykonávanou službu nebo hodnocení – službu vykonával(a) jen s pomocí učitele.

## Realizace průřezových témat

### OSOBNOSTNÍ A SOCIÁLNÍ VÝCHOVA

	<b>Tématické okruhy průřezového tématu</b>	<b>Realizace ve vyučovacím předmětu:</b>	<b>Realizace v projektech...</b>
Osobnostní rozvoj	Rozvoj schopnosti poznávání OSV1	<ol style="list-style-type: none"> <li>1. ročník ČJ, M, HV, TV, Prv, PČ, VV</li> <li>2. ročník ČJ, M, HV, TV, Prv, PČ, VV</li> <li>3. ročník ČJ, M, HV, TV, Prv, AJ, PČ, VV</li> <li>4. ročník ČJ, M, HV, TV, Př, VI, AJ, PČ, VV</li> <li>5. ročník ČJ, M, HV, TV, Př, VI, ZČ, AJ, PČ, VV</li> </ol>	<p>Přestávky, pobyt venku, účast na schůzkách s rodiči, čtvrtletní sebehodnocení práce, beseda se zaměstnancem zdravotního ústavu apod.</p> <p>projekty Den dětí, Dýňové slavnosti, Martinské slavnosti, Létáme, Staročeské posvícení, Žijí s námi, Den Země Stanovování pravidel Vystoupení na zahájeních, prezentace projektů- 3. ročník Naše obec, 4. nebo 5. ročník Východní Čechy</p>
	Sebepoznání a sebepojetí OSV2	<ol style="list-style-type: none"> <li>1. ročník HV, TV, Prv, VV</li> <li>2. ročník HV, TV, Prv, VV</li> <li>3. ročník HV, TV, Prv, AJ, VV</li> <li>4. ročník HV, TV, AJ, VV</li> <li>5. ročník HV, TV, Př, ZČ, AJ, VV</li> </ol>	
	Seberegulace a sebeorganizace OSV3	<ol style="list-style-type: none"> <li>1. ročník ČJ, M, TV, Prv, PČ</li> <li>2. ročník ČJ, M, TV, Prv, PČ</li> <li>3. ročník ČJ, M, TV, Prv, PČ</li> <li>4. ročník ČJ, M, TV, Př, PČ, VI</li> <li>5. ročník ČJ, M, TV, ZČ, AJ, PČ, VI</li> </ol>	
	Psychohygiena OSV4	<ol style="list-style-type: none"> <li>1. ročník ČJ, TV, Prv, PČ</li> <li>2. ročník ČJ, TV, Prv, PČ</li> <li>3. ročník ČJ, TV, Prv, PČ</li> <li>4. ročník ČJ, TV, PČ, VI</li> <li>5. ročník ČJ, TV, Př, ZČ, PČ, VI</li> </ol>	
	Kreativita OSV5	<ol style="list-style-type: none"> <li>1. ročník ČJ, M, HV, PČ, VV</li> <li>2. ročník ČJ, HV, PČ,</li> </ol>	

		<p>VV</p> <p>3. ročník ČJ, HV, PČ, VV</p> <p>4. ročník ČJ, M, HV, PČ, VV, VL</p> <p>5. ročník ČJ, M, HV, PČ, VV, VI</p>	
Sociální rozvoj	<p>Poznávání lidí</p> <p>OSV6</p>	<p>1. ročník M, HV, TV, Prv</p> <p>2. ročník ČJ, TV, Prv</p> <p>3. ročník HV, TV, Prv, AJ</p> <p>4. ročník TV, AJ, ČJ</p> <p>5. ročník TV, ZČ, AJ, ČJ</p>	
	<p>Mezilidské vztahy</p> <p>OSV7</p>	<p>1. ročník ČJ, HV, Prv, PČ</p> <p>2. ročník ČJ, HV, Prv, PČ</p> <p>3. ročník ČJ, HV, Prv, PČ</p> <p>4. ročník ČJ, HV, Př, VI, PČ</p> <p>5. ročník ČJ, HV, Př, VI, PČ, ZČ</p>	
	<p>Komunikace</p> <p>OSV8</p>	<p>1. ročník ČJ, HV, TV, Prv, VV</p> <p>2. ročník ČJ, HV, TV, VV, Prv</p> <p>3. ročník ČJ, HV, TV, Prv, VV</p> <p>4. ročník ČJ, HV, TV, VV</p> <p>5. ročník ČJ, HV, TV, Inf, ZČ, VV</p>	
	<p>Kooperace a kompetice</p> <p>OSV9</p>	<p>1. ročník Prv, PČ</p> <p>2. ročník M, Prv, PČ</p> <p>3. ročník M, Prv, AJ, PČ</p> <p>4. ročník ČJ, M, Př, VI, AJ, PČ</p> <p>5. ročník ČJ, M, Př, VI, AJ, PČ</p>	
Morální rozvoj	<p>Řešení problémů a rozhodovací dovednosti</p> <p>OSV10</p>	<p>1. ročník ČJ, M, TV, Prv, PČ</p> <p>2. ročník M, TV, PČ</p> <p>3. ročník ČJ, M, TV, PČ</p> <p>4. ročník M, TV, Př, VI, PČ</p> <p>5. ročník ČJ, M, TV, Př, VI, ZČ, PČ</p>	
	<p>Hodnoty, postoje, praktická etika</p> <p>OSV11</p>	<p>1. ročník ČJ, Prv, PČ, VV</p> <p>2. ročník ČJ, VV</p> <p>3. ročník ČJ, PČ, VV</p> <p>4. ročník Př, VI, PČ, VV</p> <p>5. ročník Př, VI, ZČ, PČ, VV</p>	

## VÝCHOVA DEMOKRATICKÉHO OBČANA

	<b>Tématické okruhy průřezového tématu</b>	<b>Realizace ve vyučovacím předmětu:</b>	<b>Realizace v projektech...</b>
	Občanská společnost a škola VDO1	1. ročník TV 2. ročník TV 3. ročník TV 4. ročník TV 5. ročník TV	Zahájení, tvorba společných pravidel ve škole, Naše obec
	Občan, občanská společnost a stát VDO2	1. ročník 2. ročník Prv 3. ročník 4. ročník PŘ, VI 5. ročník PŘ, VI, ZČ	
	Formy participace občanů v politickém životě VDO3	1. ročník 2. ročník 3. ročník 4. ročník VL 5. ročník VL	
	Principy demokracie jako formy vlády a způsobu rozhodování VDO4	1. ročník 2. ročník 3. ročník 4. ročník VL 5. ročník VL	

## VÝCHOVA K MYŠLENÍ V EVROPSKÝCH A GLOBÁLNÍCH SOUVISLOSTECH

	<b>Tématické okruhy průřezového tématu</b>	<b>Realizace ve vyučovacím předmětu:</b>	<b>Realizace v projektech...</b>
	Evropa a svět nás zajímá VMEGS1	1. ročník 2. ročník 3. ročník 4. ročník ČJ 5. ročník ČJ, Inf, AJ	Výukový program Člověk v globálním kontextu – Kostecké Horky 1. – 3. ročník nebo jiný program
	Objevujeme Evropu a svět	1. ročník 2. ročník 3. ročník 4. ročník 5. ročník VL	
	Jsme Evropané	1. ročník 2. ročník 3. ročník 4. ročník 5. ročník VL, VV	

--	--	--	--

## MULTIKULTURNÍ VÝCHOVA

	<b>Tématické okruhy průřezového tématu</b>	<b>Realizace ve vyučovacím předmětu:</b>	<b>Realizace v projektech...</b>
	Kulturní diference MKV 1	1. ročník 2. ročník 3. ročník ČJ, VV 4. ročník ČJ, AJ, VV 5. ročník ČJ, AJ, VV	Výukový program Člověk v globálním kontextu – Kostelecké Horky 1. – 3. ročník nebo jiný program  Zapojení se do veřejné sbírky
	Lidské vztahy MKV 2	1. ročník ČJ, Prv 2. ročník CJ, Prv 3. ročník ČJ, Prv, AJ 4. ročník ČJ, VI, AJ 5. ročník ČJ, ZČ, AJ, VI	
	Etnický původ MKV 3	1. ročník 2. ročník 3. ročník 4. ročník 5. ročník ČJ	
	Multikulturarita MKV 4	1. ročník 2. ročník ČJ 3. ročník AJ, ČJ 4. ročník AJ, ČJ 5. ročník AJ, ČJ, Inf, ZČ	
	Princip sociálního smíru a solidarity MKV 5	1. ročník 2. ročník 3. ročník 4. ročník 5. ročník	

**+aktuální zařazení podle situace ve škole, obci, státě**

## ENVIRONMENTÁLNÍ VÝCHOVA

	<b>Tématické okruhy průřezového tématu</b>	<b>Realizace ve vyučovacím předmětu:</b>	<b>Realizace v projektech...</b>
	Ekosystémy EV1	1. ročník Prv 2. ročník 3. ročník Prv 4. ročník Př 5. ročník Př	Výukový program Člověk v globálním kontextu – Kostelecké Horky 1. – 3. ročník nebo jiný program  Projekt Zahrada Projekt Den Země
	Základní podmínky života EV2	1. ročník PČ 2. ročník PČ 3. ročník, Prv, PČ 4. ročník Př, PČ 5. ročník Př, PČ	
	Lidské aktivity a problémy životního prostředí EV3	1. ročník PČ 2. ročník PČ 3. ročník, Prv 4. ročník Př, VI 5. ročník Př, VI	

	Vztah člověka k prostředí EV4	<ol style="list-style-type: none"> <li>1. ročník, Prv, PČ</li> <li>2. ročník Prv, PČ</li> <li>3. ročník Prv, PČ</li> <li>4. ročník PŘ, VI</li> <li>5. ročník PŘ, VI</li> </ol>	

## MEDIÁLNÍ VÝCHOVA

	<b>Tématické okruhy průřezového tématu</b>	<b>Realizace ve vyučovacím předmětu:</b>	<b>Realizace v projektech...</b>
Tematické okruhy receptivních činností	Kritické čtení a vnímání mediálních sdělení MV1	<ol style="list-style-type: none"> <li>1. ročník ČJ</li> <li>2. ročník ČJ</li> <li>3. ročník Prv</li> <li>4. ročník ČJ, TV, PŘ, VI</li> <li>5. ročník ČJ, TV PŘ, VI, ZČ</li> </ol>	Ve všech školních projektech
	Interpretace vztahu mediálních sdělení a reality MV2	<ol style="list-style-type: none"> <li>1. ročník</li> <li>2. ročník</li> <li>3. ročník ČJ</li> <li>4. ročník ČJ</li> <li>5. ročník ČJ</li> </ol>	
	Stavba mediálních sdělení MV3	<ol style="list-style-type: none"> <li>1. ročník</li> <li>2. ročník</li> <li>3. ročník</li> <li>4. ročník</li> <li>5. ročník ČJ</li> </ol>	
	Vnímání autora mediálního sdělení MV4	<ol style="list-style-type: none"> <li>1. ročník</li> <li>2. ročník</li> <li>3. ročník</li> <li>4. ročník</li> <li>5. ročník ČJ</li> </ol>	
	Fungování a vliv médií ve společnosti MV5	<ol style="list-style-type: none"> <li>1. ročník ČJ</li> <li>2. ročník ČJ</li> <li>3. ročník ČJ</li> <li>4. ročník ČJ, AJ, VI</li> <li>5. ročník ČJ, AJ, VI</li> </ol>	
Tematické okruhy produktivních činností	Tvorba mediálního sdělení MV6	<ol style="list-style-type: none"> <li>1. ročník</li> <li>2. ročník</li> <li>3. ročník</li> <li>4. ročník ČJ</li> <li>5. ročník ČJ, Inf, VV</li> </ol>	
	Práce v realizačním týmu MV7	<ol style="list-style-type: none"> <li>4. ročník ČJ, VI</li> <li>5. ročník ČJ, VV, VI</li> </ol>	



## 7. Hodnocení žáků a autoevaluace školy

- Pravidla pro hodnocení žáků, způsoby hodnocení i kritéria hodnocení jsou podrobně rozpracována v příloze ŠVP č. 1 – **Hodnotící řád**.
- Autoevaluace školy : oblasti autoevaluace, cíle a kritéria autoevaluace, nástroje autoevaluace i časové rozvržení evaluačních činností, je zpracována v příloze ŠVP č. 2 **Autoevaluace školy**

## **8. Učební osnovy**

*8. 1. Český jazyk*

*8. 2. Anglický jazyk*

*8. 3. Matematika*

*8. 4. Informatika*

*8. 5. Prvouka*

*8. 6. Přírodověda*

*8. 7. Vlastivěda*

*8. 8. Zdraví člověka*

*8. 9. Hudební výchova*

*8. 10. Výtvarná výchova*

*8. 11. Tělesná výchova*

*8. 12. Pracovní činnosti*

V učebních osnovách každého předmětu jsou uvedeny očekávané výstupy. Ty na konci 5. ročníku (2. období) stanovují **závaznou úroveň**, která musí být na konci 1. stupně dodržena. Očekávané výstupy na konci 3. ročníku (1. období) stanovují jen **orientační (nezávaznou) úroveň**.

## **9. Standardy**

*Matematika, Anglický jazyk, Český jazyk*